



Mars - avril 1996

FEBELRAIL = Agenda

Holle Eikaard 45
2550 Kontich

Ferro Flash



Documentation - Modélisme - Informations ferroviaires

**Secrétariat Bruxelles
et
Relations publiques**

Michel Broigniez
Allée des Jonquilles, 18
1457 Walhain (Perbais)
Tél: 010/65.87.48

Secrétariat Centre

Henri HAUBE
Rue Docteur Grégoire, 51
7100 La Louvière

Comptes bancaires

Bruxelles : 068-2027267-91
Centre : 000-1560678-45

Les demandes de renseignements
et d'anciens FERRO-FLASH
se font auprès de votre secrétariat
respectif.

Les changements d'adresse sont à faire
parvenir uniquement au secrétariat de
Bruxelles.

Pour toute correspondance, prière de joindre
une enveloppe timbrée et auto-adressée.

Montant des cotisations

Membre avec service FERRO-FLASH :
BEF 700, -

Membre vivant sous le même toit qu'un
membre avec service FERRO-FLASH :
BEF 400, -
sans FERRO-FLASH

Membre bienfaiteur :
à partir de BEF 1000, -

Pour les moins de 18 ans, s'adresser au
secrétariat respectif

Les articles et photos pour parution dans
FERRO-FLASH sont à faire parvenir à votre
secrétariat respectif.

Les articles publiés n'engagent que la
responsabilité de leur auteur.

Les firmes et commerçants cités dans les
articles, ne le sont qu'à titre d'information.

Echange de revues inter-clubs

Les revues sont à faire parvenir à :

Mr. Pierre Hauteфин (Vice-président)
Rue Argentin, 1
7140 Morlanwelz

Sommaire

Modélisme

Quelques échos de Nüremberg
par Guy Bridoux p. 4

Echos du Centre – par Jean-Luc Francq

1975 – 1995 : le CFC a vingt ans p. 7

Quelques changements au comité CFC-Centre p. 7

Le petit train de Houdeng p. 8

Petit retour dans le passé – Le forum du vicinal p. 8

Les gares belges : du monument au bâtiment
moderne fonctionnel p. 9

Ferro Flash Photo

..... p. 10

Un peu de tourisme

La «Schiefe Ebene» et le «Deutsches Dampflok-museum» à Neuenmarkt.
par Marc Symons p. 13

Informations ferroviaires

En parcourant le Bulletin des adjudications, à la rubrique SNCB
par Camille Nain p. 16

Les camions qui jouaient aux locos
par Pierre Rasson p. 22

Divers

IN MEMORIAM – par Michel Broigniez p. 3

Le mot de l'équipe de rédaction p. 3

Scoop – Adieu aux 40100 et aux rames tractées TEE INOX p. 19

Animation en gare du 5 mai 1996 p. 19

Agenda p. 20

Photo de couverture

Ligne 96 : le nouveau pont de Hal est emprunté par le 282 vers Paris
remorqué, faute de polycourant, par une HLE série 22 – Photo Guy Bridoux.



Petite locomotive diesel de chantier (Feldbahnlok) - photo Marc Symons.
Voir aussi article page 13.

IN MEMORIAM

Nous avons appris le décès de notre membre et ami Freddy Deckx de la section «Centre» survenu début mars 1996. Pour vous dire si notre ami Freddy faisait partie de la «famille CFC», il avait le n° 3 comme numéro de membre et je crois même qu'il devait faire partie des fondateurs de notre club. Freddy était un jovial et un «passionné enragé» du rail et surtout de la vapeur, mais aussi des petits trains électriques qu'il collectionnait également.

Vaporiste invétéré et passionné, il avait concrétisé son rêve par une loco vapeur qui circulait au CFV3V. A ce propos je ne résiste pas à vous raconter une petite aventure qui je crois vaudra mieux que tout pour vous situer notre ami Freddy.

Rendant il y a quelques années déjà une visite au CFV3V en compagnie de mon épouse et de quelques membres de ma famille, je fûs apostrophé - n'y voyez rien de péjoratif - par notre ami Freddy, qui, plein d'enthousiasme et connaissant aussi ma passion pour les machines à vapeur, me proposa de l'accompagner sur SA loco jusqu'à Treignes. Inutile de vous dire que je me suis empressé d'accepter et prêt au départ il me confia...la pelle. Quel honneur pour moi, car Freddy accomplissait son «travail» avec un sérieux qui n'avait rien à envier aux meilleurs machinistes de notre SNCB. J'ai vécu là une réelle aventure inoubliable car il a fallu trois douches pour avoir les cheveux propres et mon épouse a dû s'y reprendre à quatre fois pour ravoir mon pull car vous aurez déjà compris que je n'étais pas en tenue ad hoc, mais je n'aurais pu décemment refuser, il n'en était pas question avec Freddy qui faisait fi des considérations vestimentaires. Il n'était vraiment heureux que «trempé» dans la poussière de charbon en discutant avec les spécialistes ou gens du métier.

Saches Freddy que là où tu te trouves je garderai toujours le souvenir de ce voyage vers Treignes. Vous qui l'avez bien connu, vous garderez certainement de notre ami Freddy cette image de passionné du rail qu'il était, et si un jour vous apercevez dans le ciel un nuage suivi d'un long panache de fumée, ce sera sûrement lui qui nous fait un petit bonjour.

Au nom de tous les membres du club, nous présentons à son épouse et à sa famille nos plus sincères condoléances.

Michel Broigniez

Le mot de l'équipe de rédaction :

L'équipe qui s'efforce de vous préparer Ferro flash avec une régularité raisonnable est sincèrement désolée des perturbations qui ont affecté les deux dernières livraisons.

Le numéro 179 qui aurait du vous parvenir à la veille de Noël s'est trouvé retardé pour un article tardif, réputé «URGENT» (?) et un enchaînement de circonstances dont le point d'orgue a été le refus par le service de LA POSTE d'expédier début janvier 96 un numéro marqué Novembre - Décembre 1995 !

Ce regain de sévérité à l'égard tant des périodiques, dont on entend surveiller la régularité (une des conditions du tarif préférentiel), que des imprimés nous a incité à préparer un numéro 180, limité certes à dix-huit pages, mais strictement dans les délais.

Nous espérons avec ce numéro 181 retrouver à la fois régularité et volume. Bonne lecture.

Quelques échos de Nüremberg

par Guy Bridoux

Il serait abusif de qualifier le millésime 1996 de grand cru!

Si le nombre d'exposants n'a cessé de croître depuis la création de cette manifestation en 1950, atteignant cette année 2661 contre 2500 l'an dernier et 350 à l'origine, il est à craindre, dans l'attente de statistiques définitives, que le nombre de visiteurs n'ait régressé. Cette impression, au lendemain de l'ouverture, semblait corroborée par la disponibilité de chambres d'hôtel et par le sentiment de morosité fréquemment exprimé.

Bien que le secteur du jouet ait, en Allemagne, poursuivi sa progression jusqu'en 1994 inclus, à l'encontre d'autres secteurs de l'économie, le contrecoup des difficultés économiques réelles de la « locomotive » de l'Europe a entraîné en 1995 une baisse de 5% du chiffre d'affaires concerné: la crise est cette fois perceptible.

Rien de majeur encore, plutôt un round d'observation, prélude ou non d'un tournant plus significatif.

Bien sûr toutes les grandes marques étaient présentes, mais l'on constatait que certaines avaient abandonné leur emplacement traditionnel au profit d'une surface plus restreinte, que d'autres s'étaient groupées pour demeurer présentes à moindres frais, que d'aucunes avaient hésité jusqu'à la dernière minute (ADE a annulé sa participation le 26/1, soit au jour j-5) ou s'étaient totalement abstenues (X-ACTO, par exemple).

ARNOLD présentait en son stand la totalité des productions prévues à l'échelle «N» au sein du groupe RIVAROSSO. Ceci ne signifie pas que le nouveau catalogue consolidé soit la somme des trois précédents: des coupes de rationalisation sont, hélas, intervenues. Rien à signaler en matériel SNCB; pour la SNCF l'on note les voitures CORAIL+.

Chez BEMO, la vedette était le CRYSTAL PANORAMIC EXPRESS du MOB, tandis que chez ELECTROTREN le TALGO nouveau était décliné sous tous ses aspects.

FLEISCHMANN faisait la démonstration d'un système de commande numérique de capacité limitée, dans l'esprit du Delta de Märklin, compatible avec son FMZ.

Chez GUTZOLD, pas de HL 26101 à admirer! Sa réalisation, attendue par d'aucuns, reste possible mais non confirmée. Il s'agirait en tout cas d'une série exclusive et limitée.

JATT, nouveau venu, semblait participer à une sorte de renouveau de l'échelle «TT». Même SOMMERFELD a sorti un pantographe à cette échelle autrefois «exotique».

JOUEF bénéficiait cette année d'un petit stand exclusivement réservé au train, avec, autre nouveauté, la présence d'un délégué compétent en matière ferroviaire, le tout sous la casquette générale de RIVAROSSO. Divers projets y étaient exposés, en particulier la généralisation de la mécanique à deux cardans et démultiplications par engrenages appliquée aux derniers modèles de la marque. A noter également une version modifiée de la BB26000 tenant compte de l'évolution du modèle réel.

LENZ continue à développer son DIGITAL+; il sera représenté en Belgique par les établissements DE PREST qui ont, dès à présent, abordé la traduction dans nos langues nationales des documents et notices de LENZ, ainsi que la mise sur pied d'un service d'assistance technique approprié.

LILIPUT continue à présenter un catalogue de plus en plus complet de produits non disponibles: l'écart entre la production réelle et les intentions exprimées ne semble pas prêt de se combler.

Chez LIMA, la probabilité de sortie de notre série 22 semblait plus faible que jamais, bien qu'elle figure toujours au catalogue des nouveautés annoncées. En cause ici, comme dans bien d'autres cas, l'écart entre les prévisions de vente de l'importateur et les exigences de l'usine en matière de quantité minimale pour lancer un nouveau modèle.

Chez MARKLIN, la vedette revenait au nouveau système de voies dénommé «voie C» qui épouse, pour

l'essentiel, la géométrie de la «voie M» dont la production sera poursuivie au moins jusqu'au début du prochain siècle.

MAYERHOFFER présentait des systèmes d'éclairage miniatures à base de LED's, et notamment des éclairages de voitures que l'on découpe à longueur voulue.

De façon surprenante MARANTRADE, importateur de RIVAROSSO mais aussi de LILIPUT/BACHMANN et d'ARNOLD, était moins pessimiste quant à la sortie par RIVAROSSO de notre type 122 sans qu'une date ne soit cependant exprimée. Serait-il pensable que l'on sorte la type 122 et que l'on néglige, au sein du même groupe, la série 22?

ROCO semble enfin en mesure de satisfaire ceux qui depuis longtemps attendaient la HLE série 20 dans sa livrée verte d'origine. Elle ne serait pas présentée dans une version 3 rails. Les voitures « Memling », en rupture de stock, seront rééditées avec de nouveaux numéros.

VIESSMANN mettait pour sa part en évidence une commande électro-pneumatique de ses signaux à palettes: le mouvement ainsi obtenu est spectaculaire.

En ce qui concerne une liste plus exhaustive des nouveautés belges le tableau publié ci-après doit être assorti des réserves d'usage quant aux accords et projets dont les négociations se poursuivent.

NOUVEAUTES BELGES ANNONCEES POUR 1996

La liste ci-après est basée sur les documents préparés par nos principaux revendeurs, promoteurs et importateurs, complétés à l'occasion d'entretiens particuliers.

Le matériel cité effectivement disponible sur le marché à la date de la mise en page est en italique.

A.M.W. (HO)

- 5833.01 Tracteur VOLVO FH/GLOB + remorque REGISTER
0251.01 Voiture Renault 19 (police de Gand)
70521 Tracteur Volvo FH/GSZ + remorque GALLIKER

BUSCH-PRALINE

- 47209 Autobus Renault des TEC

EURO-SCALE (HO)

La distribution de ces produits en Belgique semble abandonnée par son promoteur. Aucun des produits annoncés en 1995 n'est apparu sur notre marché.

HERPA (HO)

- 084000 AUDI V8 «W.DAEMS»
084017 BMW M3 «WILLEMS»
001268 Tracteur + remorque silo «DELUYKER»

HOBBY TEKNIK (O)

Il s'agit des mêmes modèles que PERLMODEL en

kits laiton, déjà annoncés en 1995 : se renseigner quant à leur disponibilité effective.

- 4306B voiture Cid ex DRG
4309B voiture ex Ci Pr 03
4313B voiture ex BCi Pr 05
4318B voiture ex Cid Bad 11
4319B voiture ex C3i Bay
4320B voiture ex BC3i Pr 10

JOCADIS (HO et HOm)

- 01026 SNCB HL type 51 en kit métal blanc
35106 SNCB AM 66 en livrée verte.
35107 SNCB idem, 2ème numéro.
81005 SNCV motrice de tram type N
81006 SNCV motrice de tram type So (côte)
81007 SNCV autorail type 300 en kit
81200 SNCV voiture voyageurs à deux essieux en kit

KLEINMODELLBAHN (K.M.B.) (HO)

- 3433 SNCB wagon Taems spécialisé dans le transport de coils
6114 SNCB HLD série 61 en livrée jaune
??? une HL type 99 (ex - BR 92 - T13 allemande) en version Etat belge (en brun) et en version SNCFB (en vert) - ne pas confondre avec le type 99 SNCB (ex - Nord belge) - voir Dambly vol. II p. 81.

LILIPUT (BACHMANN)

109107 SNCB HL type 93, ép.III, ancienne allemande T9.1

LS MODELS

94.08 CIWL WL T2, base JOUEF, extrémités modifiées, attelages à élongation

94.09 SNCB WL T2 «TEN» (idem que 94.08)

94.10 SNCB WL T2 «TEN» RAILTOUR (idem que 94.08)

LIMA (HO)

30.9413 SNCB voiture M4, nouveau n°, attelage court

14.9776 SNCB set de voitures M4A + 3 x M4B, différents numéros

14.9765 TGV EUROSTAR, coffret de départ (4 éléments)

14.9777 TGV tricourant, coffret de départ (4 éléments)

14.9786 TGV THALYS, coffret de départ (4 éléments)

MARKLIN (HO)

33631 SNCB HLE 1602 en livrée «Memling»

34661 SNCB HLD 5408, «gros nez», en livrée jaune.

4351 SNCB voiture I6A en livrée «Memling», 2ème numéro

4352 SNCB voiture I6B en livrée «Memling», 2ème numéro

47581 SNCB wagon citerne GANDAGAS

A noter : le passage progressif à une numérotation à 5 chiffres pour tous les modèles considérés comme nouveaux.

O.V.B.

4000 SNCB voitures K1 époque IV (numérotation U.I.C.)

Coffret de base comprenant une rame composée d'une A9 (ex-A2B7), de deux B11 (ex-C11), d'une B7D sans vigie

4010 SNCB idem, A4B5 (ex-A9, ex-A2B7)

4020 SNCB idem, B9 (ex-A8R, ex-B8r, ex-A2B7)

4030 SNCB idem, A8R (ex-B8r, ex-A2B7)

4050 SNCB idem, B7D (ex-C7p), dotée d'une

grande vigie

A noter : les références mentionnées dans FF. n° 179 ont été modifiées entretemps par O.V.B.

La parution des autres modèles annoncés est reportée au début de 1997.

PERLMODELL (HO) (kits tout laiton)

103 SNCB voiture n° 27332 ex Ci Pr 03

110 SNCB voiture n° 27509 ex BCi Pr 05

114 SNCB voiture n° 37502, 37503 ou 83683 ex BC3i Pr 10

PIKO (HO)

95033 SNCB wagon citerne à bogies ARMITA

PREISER (HO)

37022 Minibus FORD «Transit» de la police militaire

RIVAROSSA (HO)

1678 SNCB HLE type 122, ép. III, bicolore

2412 SNCB wagon plat à bogies type Rs

ROCO (HO)

43672 SNCB HLE 2017, verte

43672.1 SNCB HLE 2019, verte

43672.2 SNCB HLE 2020, verte

43672.3 SNCB HLE 2022, verte

43777 SNCB HLD 7608, brune (base: HLD NS 2200)

43778 SNCB HLD 7618, grise et jaune, (id.)

43779 SNCB HLD 7617, verte et jaune, (id.)

44350 SNCB voiture I6A livrée «Memling», nouveau numéro

44351 SNCB voiture I6B livrée «Memling», nouveau numéro

44623 SNCB voiture K4B, ex-UIC «Y» SNCF

46077 SNCB wagon citerne à bogies SOLVAY

46078 SNCB wagon citerne à bogies CAIB

46089 SNCB wagon citerne à bogies ARMITA

46570 SNCB wagon «kangourou» TRW orange, conteneur P.& O.

46571 SNCB (id.), TRW gris, conteneur 40' MEXICANA

46642 SNCB wagon type Tbis

Compte rendu des activités

par Jean-Luc Francq

1975 - 1995 *Le CFC a vingt ans*

Et ce fut l'occasion de se retrouver pour une journée bien sympathique, ce dimanche 1^{er} octobre 1995. Le repas concocté par Viviane et Bernard eut

encore un énorme succès. Autour de la table se retrouvèrent nouveaux, anciens, membres des sections «Centre» et «Bruxelles» et tout cela, dans une bonne humeur communicative.

Si pour certains, tout finit toujours par des chansons, chez nous, par contre, tout finit toujours par un...gueuleton !!!



Quelques changements au comité CFC - Centre

L'assemblée générale de janvier fut l'occasion de quelques remaniements dans notre comité.

A la demande de Patricia Francq, trésorière et de Jean-Luc Francq, président, un nouveau poste est créé : celui de commissaire aux comptes. Jacques Lechien accepte cette responsabilité.

D'autre part, suite à la démission de Raphaël



Dimitri s'initie à la technique digitale, sous l'oeil du maître

*photo
M. Vander Elst*

Renuart en tant que responsable réseau, Dimitri Cru-genaire propose sa candidature avec succès.

Bienvenue à un des plus anciens membres (n°10) et à un des plus jeunes au sein d'un comité qui se veut très actif.



Pol est tout sourire: le soleil est de la partie, cette fois.

Le petit train de Houdeng

Cette année encore, nous vous proposerons des activités à Houdeng, dans le parc de la Crèche. Le premier rendez-vous est fixé au dimanche 2 Juin.

Notre ami Richard Deblquit, vice président du C.F.C. Centre et responsable de cette activité s'est rendu régulièrement sur place - c'est juste derrière chez lui !

Club house et circuit semblent avoir bien passé la mauvaise saison; cependant, les mémorables dernières circulations d'août 95 nous ont démontré que certains travaux de voies étaient plus que nécessaires.

Nous prévoyons quelques journées de travail dès les vacances de Pâques, afin que notre réseau vapeur vive soit impeccable pour les grandes occasions.

Inutile de dire que nous avons besoin de bras !!!

Petit retour dans le passé – Le forum du vicinal

Les passionnés du chemin de fer vicinal sont plus nombreux qu'on ne le pense, tant dans notre pays qu'à l'étranger.

Monsieur Alain Guilleray, promoteur du RMMV (réseau musée miniature vicinal), actuellement «Musée du Petit Tram», ainsi que d'autres amateurs avaient lancé le projet d'organiser un «Forum du Vicinal».

Le but était bien évidemment de permettre ainsi aux «fêlés du tram» de se rassembler lors d'une journée de discussions, d'échanges, de découvertes et aussi de dévoiler leur passion, non seulement aux amateurs, mais aussi à tout un chacun, par le biais d'une exposition ouverte à tous.

Nous eûmes le grand honneur et l'immense plaisir d'organiser la première édition de ce forum, à la Gare Musée et ce fut, je le pense, un succès. Il faut dire que les visiteurs en eurent plein la vue!

Une rétrospective de tout ce qui a roulé sur les lignes vicinales, depuis la première loco vapeur, jus-

qu'à la motrice électrique moderne, diverses pièces ou appareils rappelant ce mode de transport (on aurait pu jouer à «à quoi cela sert-il !») une bibliothèque tramviaire rassemblant un grand choix de publications à consulter ou à acheter, le réseau vicinal de Monsieur Guilleray bien sûr, ainsi que des modèles réduits réalisés par les amateurs ou proposés par les artisans, importateurs ou détaillants sans oublier le monceau de photos, de cartes postales de circonstance.

La projection diapos préparée et brillamment commentée par M. Willy Hoslet, consacrée aux vicinaux de Charleroi fut le point d'orgue de cette mémorable journée.

Grand merci à tous ceux qui nous ont aidés à mettre cette animation sur pied: les membres et amis du CFC. (Je n'ose les citer, de peur d'en oublier) TEC Hainaut, De Lijn Oostende, Pro Tram, Ferivan, Jocadis, L'Etoile du Nord...

Et maintenant, souhaitons...bon vent au «Forum du Vicinal». En effet, il me semble que cette



M. Luc Darigny avait déménagé sa collection de reliques vicinales, notamment ce contrôleur. Derrière, les panneaux de M. Jugon consacrés au matériel roulant SNCV. Merci aux animateurs de l'Ecomusée de nous avoir laissé leur salle, à cette occasion.

activité doit absolument se renouveler, mais de façon itinérante: notre pays ne manque pas d'endroits typiques susceptibles d'accueillir les amateurs avec succès.

Quant au CFC, il continuera à consacrer un dimanche au tram, mais de manière quelque peu différente, tout en répondant toujours présent aux deuxième, troisième, quatrième... Forum du Vicinal.

Journées du patrimoine (9 et 10 septembre 1995)

Les gares belges : du monument au bâtiment moderne fonctionnel.

Malgré la proximité de notre animation du premier dimanche de septembre et la visite nocturne de

nos locaux (voir le Ferro Flash, n° 178) nous avons réussi à présenter aux visiteurs une promenade ferroviaire passant par toutes les gares de la région, sous forme de cartes postales, de photos actuelles accompagnées de plans.

C'était notre façon à nous de cerner le sujet proposé en 1995 : les bâtiments civils publics.



La gare de l'Olive, sur la ligne La Louvière - Bascoup, toujours pimpante malgré ses cent cinquante ans et sa très courte utilisation en tant que gare voyageurs, sert de décor à un défilé de vieilles voitures.



*LGV – Une poutre du viaduc «saut de mouton» – Tronçon Ruisbroek–Lot
Le 13 décembre 1995–Photo Guy Bridoux.*



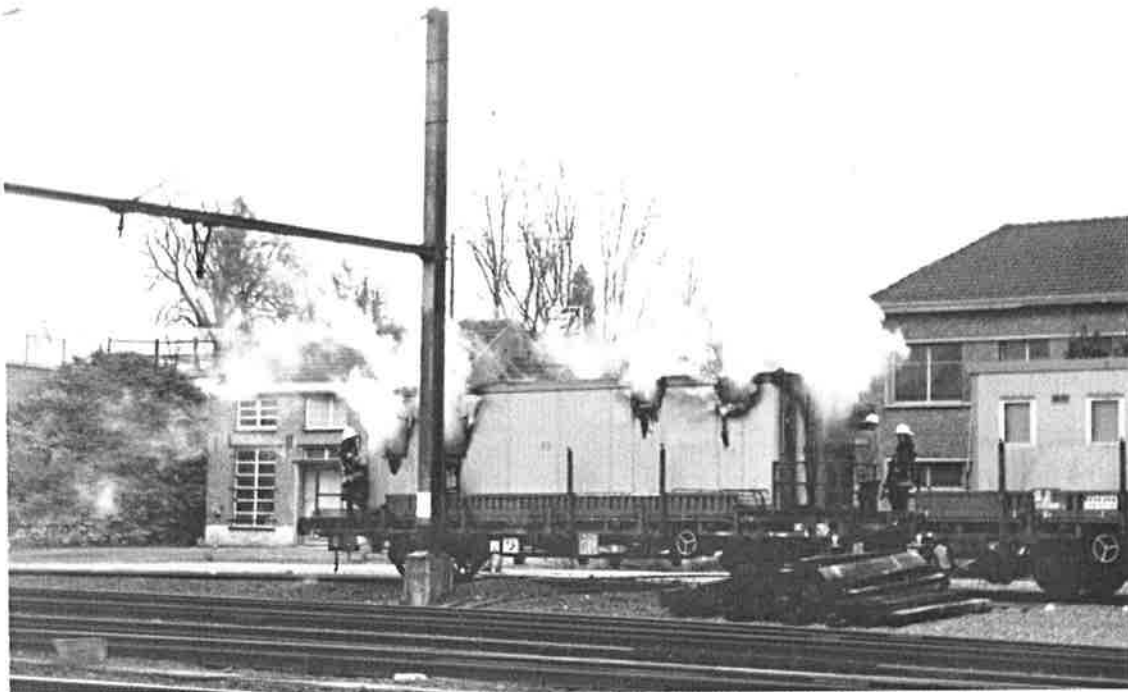
*Rame "THALYS" retour d'essais sur les NS, à Forest
en attente de fin de grève SNCF, décembre 1995
Photo Guy Bridoux.*



*Janvier 1996 : une HLD privée allemande conduit à Brugge, pour révision générale, deux voitures du Rheingold
Photo Guy Bridoux.*



*Saint-Druon (9 décembre 1995) : la caténaire destinée à l'écolage
Photo Guy Bridoux.*



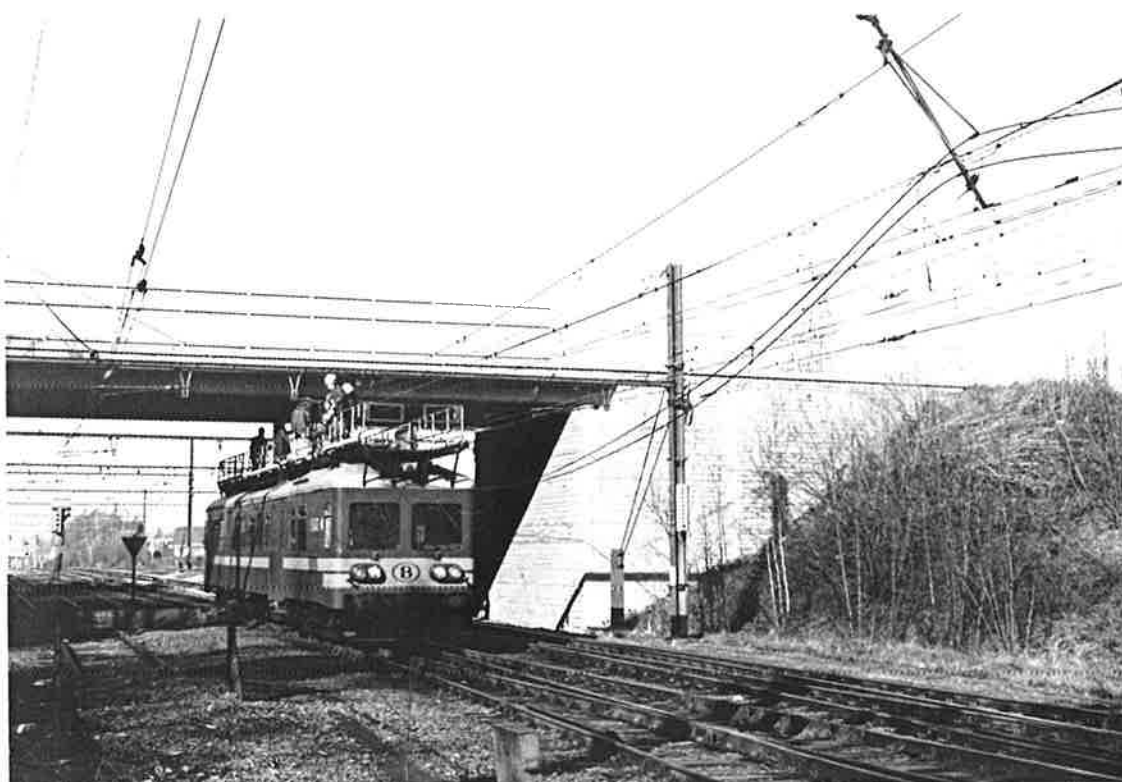
Faits divers

Il se passe toujours quelque chose, à Haine-Saint-Pierre; non seulement à la Gare - Musée, mais aussi dans ses parages.

Au feu les pompiers, en décembre 94, un wagon atelier est la proie des flammes (ci-dessus).

La caténaire se détricote le 6 mars, à la bifurcation des lignes 108 et 112 (ci-dessous).

Photos : Raphaël Renuart



La «Schiefe Ebene» et le «Deutsches Dampflokmuseum» à Neuenmarkt.

par Marc Symons



Le petit train à vapeur dans lequel on peut faire un tour dans le musée - photo Marc Symons (mai 1994).

Le «Deutsches Dampflokmuseum», musée allemand de la locomotive à vapeur se situe à une quinzaine de kilomètres au nord de *Bayreuth*, ville réputée pour son festival de musique. Il est installé dans l'ancien «*Bahnbetriebswerk*» (dépôt) de la gare de *Neuenmarkt* qui se trouve au pied du *Fichtelgebirge* au début de la *Schiefe Ebene* (plan incliné). Nous sommes à peine à 40 kilomètres de l'ancienne frontière avec l'ex DDR.

La présence de ce dépôt se justifie : *Neuenmarkt* était un noeud ferroviaire important d'où partaient plusieurs lignes secondaires. La situation sur la ligne principale vers *Hof* et le nord du pays et la forte

déclinaison de celle-ci à cet endroit, nécessitait l'attelage d'une deuxième machine aux convois de marchandises lourds auxquelles il fallait, malgré la deuxième locomotive, jusqu'à quarante-cinq minutes pour franchir les sept kilomètres qui séparent *Neuenmarkt* de *Marktschorgast*, la première gare au sommet du plateau. Le voyage jusqu'à *Marktschorgast* est assez impressionnant. Si on a la chance de voyager dans une rame du type 614 de la DB, on peut observer la ligne par dessus l'épaule du conducteur.

Acheter son ticket ne se passe pas toujours comme on le voudrait. J'en ai fait l'expérience. A l'heure du midi le guichet est fermé. Donc on s'adresse au distributeur automatique sur le quai, mais parfois il ne fonctionne pas. Alors on se renseigne chez le chef de gare, qui vous dit que la machine déclare forfait régulièrement et vous conseille gentiment de prendre votre ticket dans le train. Il n'y a pas qu'en Belgique qu'il y a des pannes.

Je conseille un séjour dans la région, le paysage est magnifique, les petites villes sont charmantes et nombreuses. Les amateurs de la cuisine régionale allemande y trouveront ce qu'ils aiment. En face de la gare de *Marktschorgast* par exemple il y a un petit hôtel agréable. Les possibilités de promenades et de randonnées dans la région sont multiples.

Le dépôt dans lequel est installé le DDM est resté intact, la rotonde, le pont tournant et l'accès au réseau subsistent. Le musée fut une initiative privée. C'est un entrepreneur de *Frankfurt am Main* qui en a eu l'idée en achetant des locomotives à vapeur destinées à la démolition et qui a été rejoint par des amis du chemin de fer. Ensemble ils ont commencé à restaurer les machines.

Locomotive à vapeur de la série BR 80 - Ch2 construite en 1927

Type standard de la DRG pour les manoeuvres dans les grandes gares de voyageurs (39 exemplaires)

Derrière une locomotive diesel de manoeuvre

A gauche la voiture restaurant dont question dans le texte

Photo Marc Symons (mai 1994).



Différentes institutions telles que l'état, le gouvernement bavarois, la ville de *Neuenmarkt* ont versé des subsides. Le musée a été inauguré le 22 juillet 1977. En 1984 le musée a failli disparaître suite à une mésentente entre les différents partenaires. Grâce à une intervention de la ville et autres instances 14 des locomotives purent être conservées. Depuis la collection s'est agrandie au fil des années et abrite actuellement une quarantaine de machines. Certaines n'appartiennent pas au musée mais sont des prêts d'autres musées. Toutes les pièces exposées ont un aspect extérieur impeccable. Bon nombre est en parfait état de marche.

Le musée dispose d'une quarantaine de locomotives, la plupart des «vapeur». Parmi celles ci on peut admirer une BR 64 (Baureihe 64 = type 64) en

«Fotoanstrich», un gris clair spécial pour la photographie en noir et blanc, faisant mieux ressortir les détails, le noir absorbe toute la lumière. Il y a également une BR 52, une BR 64 version noire, une magnifique BR 78 ainsi qu'une BR 80. Au total le DDM expose vingt-deux locomotives à vapeur en voie normale.

Malgré le nom DDM on peut admirer des locomotives diesel au nombre de seize dont six en voie normale la V 45 009 par exemple et une V 20 provenant de la Wehrmacht (1941-1945).

En dehors du matériel de traction on peut admirer une grue et des chasse-neiges et des objets en vitrine.

Les amateurs peuvent faire un tour en petit train



Locomotive de la série BR 64 de la DB et de la DR - 1C1'h2 en service à partir de 1928

520 exemplaires ont été construits par différentes usines.

Après 1945, 278 exemplaires sont remis à la DB et 115 à la DR.

A la DB, 60 exemplaires en service jusque fin des années 60.

Derrière on voit une BR 52 - 1Eh2 construite pendant la guerre

Photo Marc Symons (mai 1994)



*Locomotive diesel série V 45 construite pour le Saarland, reprise par la DB - mise en service en 1956, moteur Saurer 400 PS, 10 exemplaires
Photo Marc Symons (mai 1994).*

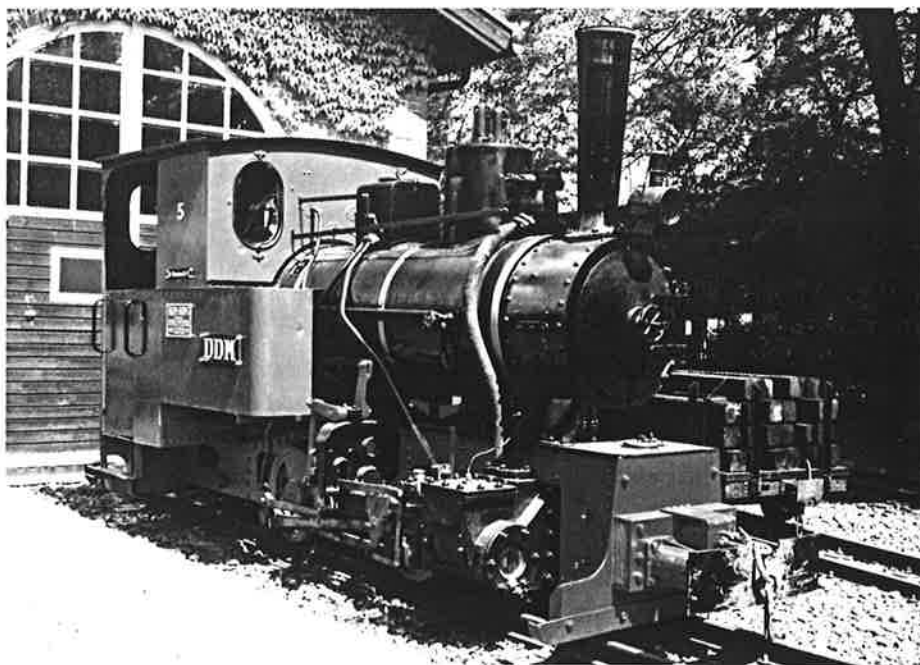
vapeur en voie étroite à travers le musée. Le DDM dispose également d'un réseau de vapeur vive fixe.

Le DDM organise régulièrement des manifestations genre festival de la vapeur du Chemin de fer des Trois Vallées.

Les chasseurs de souvenirs trouveront leur bonheur dans la boutique..

On peut prendre le repas sur place en restant dans l'ambiance dans une ancienne voiture-restaurant DSG.

Bien entendu ceci n'est qu'un bref aperçu de ce qu'on peut voir dans ce merveilleux musée à 700 kilomètres de *Bruxelles*. Ce n'est pas *Mulhouse* mais cela vaut la peine d'être vu, surtout si on est dans la région. Les musées ferroviaires ne manquent pas dans cette partie de l'Allemagne, j'en parlerai dans un prochain numéro de *Ferro Flash*.



Locomotive à vapeur pour chantier type B - photo Marc Symons (mai 1994).

Il ne me reste qu'à vous donner l'adresse exacte, les heures d'ouverture, et comment y accéder.

L'adresse d'abord :

*Deutsches Dampflokmuseum (DDM)
Birkenstrasse, 95339
Neuenmarkt*

Tel. : 09227/5700

Heures d'ouverture :

du 1er mai au 31 octobre :

*du mardi au vendredi , de
9 à 12 h et de 13 à 16 h.*

*le samedi, le dimanche et
les jours fériés :*

*de 10 à 17 sans interrup-
tion.*

***du 1er novembre au 30
avril :***

*tous les jours, sauf le
lundi.*

Cet horaire est valable pour 1994, mais en général cela ne change guère et on peut toujours se renseigner.

Les voies d'accès :

en voiture :

par l'autoroute E51 depuis *Nürnberg* vers le nord, par *Bayreuth*; quitter la E51 à *Bad Berneck* et prendre la direction de *Himmelkron* et *Neuenmarkt*

Attention ! Ne vous trompez pas à *Bad Berneck*, malgré les bonnes indications en RF cela arrive parfois. (?)

en chemin de fer :

prendre le train à *Nürnberg Hauptbahnhof* vers *Neuenmarkt*, par la belle vallée de la *Pegnitz*, en «*Pendolino*» BR 610 pour les connaisseurs.

En parcourant le Bulletin des adjudications, à la rubrique SNCB

par Camille Nain

Bulletin du 2 février 1996

Avis n° 419 (adjudication publique) :

Ligne 115/1, 115/2, 106, 96 et gares de Clabecq et Quenast : abattage d'arbres, coupe de taillis, débroussaillage et enlèvement de débris et d'objets hétéroclites dans les talus longeant les voies.

Avis n° 420 (adjudication publique) :

Ligne 15, bifurcation Drabstraat - bifurcation Zonhoven, commune d'Hérentals : suppression du PN 105 par la construction d'un chemin latéral.

Avis n° 444 (appel d'offres général) :

Dépose des voies constituant les lignes :

- 98, Dour - Warquignies - Flénu Produits - Cuesmes;
- 98, Warquignies - Saint-Ghislain;
- 98 C, Flénu Produits - Frameries;
- 235, raccordement Craibel.

Dépose des voies accessoires de la gare de Warquignies et du zoning de Frameries.

Réfection des passages à niveau, dépose et reprise partielle d'installations de signalisation

Avis n° 450 (adjudication publique) :

Mise en place d'équipements de téléaffichage en gare de Liège-Guillemins

Avis n° 484 (adjudication publique) :

Désherbage par traitement chimique, de voies ferrées et de leurs dépendances, sur l'arrondissement infrastructure n° 42 à Verviers (voies électrifiées et non-électrifiées) : lignes 24, 34, 40, 42, 43, 44 et 49.

Avis n° 485 (adjudication publique) :

Désherbage par traitement chimique, de voies ferrées et de leurs dépendances, sur l'arrondissement infrastructure n° 45 à Jemelle (voies électrifiées et non-électrifiées).

Avis n° 486 (adjudication publique) :

Ligne 50, km 10,549, Oudegem (Dendermonde) : travaux de peinture et d'entretien du pont sur la Dendre.

Avis n° 518 (appel d'offres général) :

Installation d'un système d'annonce des trains à la gare de Berchem.

Bulletin du 9 février 1996

Avis n° 568 (procédure négociée) :

Fourniture de 80 autorails diesel-hydrauliques à deux caisses jumelées respectant les normes ferroviaires en matière de résistance aux chocs.

Ces autorails seront destinés à effectuer des trains de voyageurs en circulation intérieure.

La vitesse est de 120 km/h au moins.

La capacité minimale de l'autorail sera d'au moins 150 places assises (strapontins non compris). Un espace multifonctionnel est prévu.

L'autorail sera équipé de deux motorisations identiques, une par voiture, dont les composants sont montés sous le plancher. Chaque motorisation est composée de :

- un moteur diesel à usage courant en traction ferroviaire d'une puissance nominale d'environ 480 kW, homologué suivant la fiche UIC OR ou moteur avec une expérience suffisante en service et à homologuer avant la mise en service des autorails;
- une transmission hydraulique éprouvée, adaptée à la puissance des moteurs diesel dans toute la gamme des vitesses de l'autorail transmettant l'effort aux deux essieux d'un bogie motorisé.

Chaque voiture comporte un bogie motorisé et un bogie porteur, chacun à deux essieux.

Les autorails sont prévus d'une cabine de conduite à chaque extrémité permettant la conduite aisée dans les deux sens de marche.

La commande en unité multiple doit être prévue. L'accouplement d'au moins quatre autorails doit être possible. L'intercirculation entre les deux voitures de l'autorail doit être possible. L'intercirculation entre les autorails n'est pas prévue.

Le premier autorail devra être livré en 1998. La cadence de livraison sera d'au moins 20 autorails par an.

Avis n° 575 (adjudication publique) :

Veurne : création d'un nouvel accès vers le quai 2.

Avis n° 585 (adjudication publique) :

Gare de Bruxelles-Midi, terminal TGV, lot AC : aménagement des locaux gendarmerie et police.

Avis n° 586 (adjudication publique) :

Désherbage dans les installations du 32e arrondissement infrastructure du district nord-ouest situées dans les provinces Oost-Vlaanderen et Antwerpen pendant cinq années consécutives.

Avis n° 610 (adjudication publique) :

Désherbage par traitement chimique, de voies ferrées et de leurs dépendances, sur l'arrondissement infrastructure n° 44 à Namur (voies électrifiées et non-électrifiées).

Avis n° 642 (adjudication publique) :

Désherbage chimique durant cinq années consécutives dans les installations suivantes du 12e arrondissement infrastructure :

- ligne 26 : points d'arrêt de Delta, Boondael et Saint-Job;
- Ligne 28 : gare de Bruxelles-Ouest;
- Ligne 96 A : gare de Bruxelles-Midi, Bruxelles-Petite Ile et Forest-midi;
- Ligne 124 : gares et points d'arrêt de Forest-Est, Uccle-Stalle et Uccle-Callevoet;
- Ligne 161 : gares et points d'arrêt de Bruxelles-Schuman, Bruxelles-Quartier Léopold, Etterbeek, Watermael et Boitsfort.

Bulletin du 16 février 1996

Avis n° 691 (adjudication publique) :

Ligne 42, Rivage - Gouvy : travaux extérieurs de signalisation, modernisation des installations.

Avis n° 702 (adjudication publique) :

Gare de Bruxelles-Midi, Terminal TGV : construction parking public et place de France, deuxième phase, travaux de gros oeuvre.

Avis n° 707 (appel d'offres général) :

Fourniture de 4040 éclisses isolantes à base de résine époxy

Avis n° 716 (adjudication publique) :

Ligne 122, Geraardsbergen - Y Melle, tronçon Zottegem - Y Melle, commune d'Oosterzele (Moortsele) : rectification d'un talus suite à un glissement à hauteur de la borne du km 53,800

Avis n° 728 (adjudication publique) :

Désherbage par traitement chimique, de voies ferrées et

de leurs dépendances, sur l'arrondissement infrastructure n° 46 à Arlon (voies électrifiées et non-électrifiées).

Avis n° 750 (appel d'offres général) :

Fourniture et mise en service d'émetteurs-récepteurs portables pour les équipes de signalisation de la partie nord du pays.

Avis n° 751 (Appel aux candidats) :

Fourniture de 8000 vêtements imperméables constitués d'une veste avec gilet intérieur amovible et d'un pantalon en tissus évacuant la transpiration et qui répondent à la norme EN 471

Avis n° 762 (adjudication publique) :

Désherbage par traitement chimique, de voies ferrées et de leurs dépendances, sur l'arrondissement Mons (A1 53).

Avis n° 789 (Appel aux candidats) :

Fourniture de cent wagons de type spécial, à bâchage mécanique pour le transport de coils, type UIC Shimms (avec option éventuelle de cent unités supplémentaires)

Le wagon sera équipé de deux bogies et de cinq berceaux avec recouvrement en multiplex et de douze bras de calage

Il doit être conçu pour une charge de 22,5 t/essieu à 100 km/h et de 20 t/essieu à 120 km/h

La demande de prix se présentera sous forme de trois lots:

Lot 1 : demande de prix en vue de l'acquisition de 100 ou 200 paires de bogies Y 25 type 1s-Rss pour wagons Shimms;

Lot 2 : demande de prix en vue de l'acquisition de 100 ou 200 superstructures sans les bogies;

Lot 3 : demande de prix en vue de l'acquisition de 100 ou 200 wagons Shimms (superstructures + bogies).

Bulletin du 23 février 1996

Avis n° 805 (adjudication publique) :

Ligne 94, Halle -Blandain : établissement de fossés ou drains

Avis n° 855 (adjudication publique) :

Ligne 34, Hasselt - Liège, Ville de Liège, tunnels sous Pierreuse et sous Saint Martin : pose directe de voies sur béton, réfection des socles.

Avis n° 856 (adjudication publique) :

Ligne 125, Liège-Guillemins - Namur, gares de Flémalle-Haute, Huy et Andenne, Star 21 : amélioration de l'infrastructure des gares

Avis n° 857 (adjudication publique) :

Anzegem (Vichte), ligne 89, km 52,087 : remplacement des tabliers métalliques et élargissement des passages pour piétons.

Bulletin du 3 mars 1996

Avis n° 968 (*adjudication publique*) :

Ligne 36, Bruxelles-nord - Liège-Guillemins, gare de Waremme : aménagement du couloir sous-voies et de ses accès (km 75,320), établissement d'un quai le long de la voie IV.

Avis n° 969 (*adjudication publique*) :

Ligne 25, Bruxelles-Nord - Antwerpen-Centraal, tronçon de ligne Mechelen - Kontich : Travaux de terrassement.

Avis n° 999 (*appel d'offres général*) :

district nord_ est, Leuven-Landen-Hasselt : fourniture et installation d'un câble suspendu à la construction caténaire de la SNCB.

Bulletin du 8 mars 1996

Avis n° 1061 (*adjudication publique*) :

Désherbage par traitement chimique de voies ferrées, dépendances et passages à niveau sur l'arrondissement infrastructure de Charleroi (AI 51).

Avis n° 1071 (*réadjudication publique*) :

Renouvellement du revêtement de sol du quai 1, gare de Charleroi-Sud.

Avis n° 1077 (*adjudication publique*) :

Désherbage, enlèvement de toute la végétation à la gare d'Antwerpen-Kiel, faisceaux V et W.

Avis n° 1078 (*adjudication publique*) :

Port d'Antwerpen, rive droite : dallage dans et aux abords des voies.

Avis n° 1079 (*adjudication publique*) :

Ligne 78, Saint-Ghislain - Tournai, ville de Peruwelz : fourniture des trémies d'accès au couloir sous-voie situé au km 70,666.

Avis n° 1096 (*Appel d'offres général*) :

Fourniture de 20.000 traverses en chêne : lots identiques de 2.000 traverses en chêne immédiatement créosotables (neuf mois de séchage) du groupe 2 (26 x 15 cm), traverses à fournir de stock.

Avis n° 1106 (*adjudication publique*) :

Prestations d'une grue rail-route avec conducteur, pour rechargement de matériaux, de vieux ballast et pour l'enlèvement de ballast et de traverses en voies principales et accessoires, sur l'arrondissement infrastructure n° 42, à Verviers.

Avis n° 1117 (*adjudication publique*) :

Prestations d'une grue rail-route avec conducteur, pour

rechargement de matériaux, de vieux ballast et pour l'enlèvement de ballast et de traverses en voies principales et accessoires, sur l'arrondissement infrastructure n° 43, à Namur.

Avis n° 1151 (*adjudication publique*) :

Gare de Bruxelles-Nord : fourniture, placement et mise en service d'installations pour un poste haute tension 1 kV et d'installations basse tension pour l'alimentation de la signalisation.

Avis n° 1159 (*adjudication publique*) :

Prestations d'une grue avec conducteur, pour rechargement de matériaux, terres, vieux ballast, objets en béton et détritrus divers, sur l'arrondissement infrastructure n° 42, à Verviers.

Avis n° 1160 (*adjudication publique*) :

Ligne 43, Angleur - Marloie, tronçon Angleur - Rivage : entretien des ouvrages d'art.

Bulletin du 15 mars 1996

Avis n° 1178 (*adjudication publique*) :

Prestations d'une grue avec conducteur, pour rechargement de matériaux, terres, vieux ballast, objets en béton et détritrus divers, sur l'arrondissement infrastructure n° 43, à Namur.

Avis n° 1179 (*adjudication publique*) :

Prestations d'une grue avec conducteur, pour rechargement de matériaux, terres, vieux ballast, objets en béton et détritrus divers, sur l'arrondissement infrastructure n° 46, à Arlon.

Avis n° 1203 (*adjudication publique*) :

Gare de Schaerbeek-Formation : remplacement des conduites d'eau dans le faisceau R et les raccordements au bâtiment MA-B et ES.

Avis n° 1220 (*adjudication publique*) :

Entreprise de désherbage dans les installations du 33e arrondissement infrastructure du district nord-ouest, situé dans les provinces de Flandre-orientale et du Brabant-Flamand, pendant cinq années consécutives.

Avis n° 1221 (*adjudication publique*) :

Prestations d'une grue avec conducteur, pour rechargement de matériaux, terres, vieux ballast, objets en béton et détritrus divers, sur l'arrondissement infrastructure n° 41, à Liège.

Bulletin du 22 mars 1996

Avis n° 1305 (*appel d'offres général*) :

Fourniture de 28.500 pièces (supports, pièces de fixation, grillage) pour porte-bagages en aluminium pour voitures.

Avis n° 1341 (adjudication publique) :

Prestations d'un engin de rail-route, avec conducteur, équipé d'une coupole de débroussaillage, pour effectuer le dégagement des talus et des accotements longeant les voies principales et accessoires, sur l'arrondissement n° 41, à Liège

Avis n° 1352 (appel d'offres général) :

Etude complète et exécution de l'adaptation de l'équipement électromécanique du pont de chemin de fer sur le Rupel

Avis n° 1353 (adjudication publique) :

Oosterzele - Balegem, ligne 122, km 48,507 : réparation de la passerelle.

Avis n° 1354 (adjudication publique) :

Ligne 75 A, Mouscron - Froyennes, commune d'Estaimpuis : travaux d'entretien des aqueducs situés aux km 59,840 et 61,870.

Avis n° 1383 (appel d'offres général) :

Installation d'un système de téléaffichage dans la gare de Leuven.

Avis n° 1396 (adjudication publique) :

Prestations d'une grue rail-route avec conducteur, pour rechargement de matériaux, de vieux ballast et pour l'enlèvement de ballast et de traverses en voies principales et accessoires, sur l'arrondissement infrastructure n° 41, à Liège.

Scoop

Adieu aux 40100 et aux rames tractées « TEE INOX »

La CPEV mettra en circulation un « TEE » spécial tracté par une 40100, les 1er et 2 juin suivant le programme ci-après :

le 1/6 Paris (départ 7.15 h) : Namur - Liège - Aachen - Bruxelles;

le 2/6 Bruxelles - Amsterdam - Bruxelles - Paris.

Le parcours du 2/6 est tout à fait exceptionnel dans la mesure où les HLE de type CC n'ont jamais été bienvenues aux NS.

De plus l'EC 33 du 1/6, départ de Paris à 7.37 h, sera lui aussi dans la mesure du possible tracté par une 40100 : les Liégeois seront gâtés.

Dimanche 5 mai de 10 à 18 h Gare-Musée Animation en gare
Les autorails et automotrices : de la réalité aux modèles réduits



*Autorail 554
du PFT en
ballade à
Piéton*

Manifestations - Bourses - Expositions - Activités

Cette liste est non exhaustive et les informations qu'elle contient sont données de bonne foi. Ni le CFC, ni la «rédaction» ne peuvent être tenus pour responsables d'erreurs qui se seraient éventuellement glissées dans cet agenda. Pour tout renseignement relatif aux activités mentionnées, nous vous renvoyons aux différentes associations et organisations concernées.

Vendredi 19 avril
de 19.30 à 23.30 h

CFC

Club ferroviaire du Centre
Section du Centre
Gare - Musée

Travaux sur le réseau *Réunion libre*

Rue de la Station
Haine-Saint-Pierre (B)
Jean-Luc Francq - 064/44.25.71



Vendredi 20 avril

de 20 à 23 h

CFC

Club ferroviaire du Centre
Section de Bruxelles
Réseau de FSR
Gare de Schaerbeek
Responsable : Pierre Cooreman

On roule

Gilbert Collin - 02/770.45.20 en soirée
Michel Broigniez - 010/65/87.48



Samedi 20 avril

à partir de 20.15 h

CFFL

Club ferroviaire
Froidmont-Locomotion

Actualité ferroviaire belge *du second semestre 1995*

par **Christian Dosogne**

Chemin du Meunier
Rixensart (B)
Alain Defechereux - 02/654.05.79



Dimanche 21 avril
à partir de 8 h

Bourse «en tout genre»

Woluwé-Saint-Lambert



Vendredi 26 avril
CFC

Club ferroviaire du Centre
Section du Centre
de 19.30 à 21 h
Place Caffet

Bibliothèque

de 19.30 à 23.30 h
Gare - Musée

Travaux sur le réseau *Projection de diapos*

Jean-Luc Francq - 064/44.25.71



Dimanche 28 avril

Adler

Modellspielzeugmärkte

Bourse d'échanges

Rheinsäle u. Hauptrestaurant
Köln (D)
02103-51133 et 0203-746327



Mercredi 1er mai

Adler

Modellspielzeugmärkte

Bourse d'échanges

F.-Ebert-Allee 73-75
Bonn (D)
02103-51133 et 0203-746327



Vendredi 3 mai
de 19.30 à 23.30 h

CFC

Club ferroviaire du Centre
Section du Centre
Gare - Musée

Préparation de l'animation *du 5 mai*

Mise en ordre des locaux

Rue de la Station
Haine-Saint-Pierre (B)
Jean-Luc Francq - 064/44.25.71



Dimanche 5 mai
de 10 à 18 h

CFC

Section du Centre

Animation en gare

Les autorails *et automotrices*

de la réalité aux modèles réduits

Rue de la Station
Haine-Saint-Pierre (B)
Jean-Luc Francq - 064/44.25.71



Dimanche 5 mai
à partir de 9 h

Présence et action culturelles

Bourse d'échanges

Nouvelle adresse

Rue de Loverval, 175
Châtelet (B)
Entrée : 60 BEF
071/39.08.51 ou 071/51.55.19



Mardi 7 mai
de 20 à 23 h

CFC

Section de Bruxelles
Réseau de FSR
Gare de Schaerbeek
Responsable : Guy Tyteca

On roule

Gilbert Collin - 02/770.45.20 en soirée
Michel Broigniez - 010/65/87.48



Vendredi 10 mai
CFC

Section du Centre
de 19.30 à 21 h
Place Caffet

Bibliothèque

de 19.30 à 23.30 h
Gare - Musée

Travaux sur le réseau

Réunion libre

Jean-Luc Francq - 064/44.25.71



Samedi 11 mai
Organisatieburo Benelux

Modeltreinenbeurs

J. W. Frisolaan 4
Den Haag (NL)
024-6771525



Samedi 11 mai
à partir de 20.15 h

CFFL

Club ferroviaire
Froidmont-Locomotion

Projection de diapositives sur les

Trans Europ Express

par **Wouter Janssens**

Chemin du Meunier
Rixensart (B)
Alain Defechereux - 02/654.05.79



Dimanche 12 mai
de 9 à 13 h

T.H.T.

Trein hobby Trains asbl

Bourse d'échanges

**Trains miniatures - Accessoires
Photos - Cartes postales - Livres
Vidéos**

N. De Brauwerstraat 19b
Vilvoorde (B)
Entrée : 50 BEF
asbl Trein Hobby Trains, Harensesteenweg
494, 02/251.54.96 ou 02/252.03.19



Vendredi 17 mai
de 19.30 à 23.30 h

CFC

Club ferroviaire du Centre
Section du Centre
Gare - Musée

Travaux sur le réseau Réunion libre

Rue de la Station
Haine-Saint-Pierre (B)
Jean-Luc Francq - 064/44.25.71



Samedi 18 mai
de 14 à 18 h

CFC

Club ferroviaire du Centre
Section de Bruxelles

Réseau de FSR
Gare de Schaerbeek
Responsable : Roger Lefrancq

On travaille - Brocante

Gilbert Collin - 02/770.45.20 en soirée
Michel Broigniez - 010/65/87.48



Dimanche 19 mai
à partir de 8 h

Bourse «en tout genre»

Woluwé-Saint-Lambert



Vendredi 24 mai
de 20 à 23 h

CFC

Club ferroviaire du Centre
Section de Bruxelles
Réseau de FSR
Gare de Schaerbeek
Responsable : Pierre Cooreman

On roule

Gilbert Collin - 02/770.45.20 en soirée
Michel Broigniez - 010/65/87.48



Vendredi 24 mai
CFC

Club ferroviaire du Centre
Section du Centre
de 19.30 à 21 h
Place Caffet

Bibliothèque

de 19.30 à 23.30 h
Gare - Musée

Travaux sur le réseau Projection de diapos

Jean-Luc Francq - 064/44.25.71



Vendredi 31 mai
de 19.30 à 23.30 h

CFC

Club ferroviaire du Centre
Section du Centre
Gare - Musée

Travaux sur le réseau Réunion libre

Rue de la Station
Haine-Saint-Pierre (B)
Jean-Luc Francq - 064/44.25.71



Dimanche 2 juin
à partir de 10 h

CFC

Club ferroviaire du Centre
Section du Centre

Vapeur vive

**Rendez-vous dans le parc
de la crèche,
Chaussée Houtart
à Houdeng (B)**

Jean-Luc Francq - 064/44.25.71



Dimanche 2 juin
de 9 à 13 h
Hoeseltse treinclub

Bourse d'échanges Trains et accessoires

Hoeselt (B)
089/41.23.18 ou 089/41.53.72 après 20 h



Mardi 4 juin
de 20 à 23 h

CFC

Club ferroviaire du Centre
Section de Bruxelles
Réseau de FSR
Gare de Schaerbeek
Responsable : Gilbert Collin

On roule

Gilbert Collin - 02/770.45.20 en soirée
Michel Broigniez - 010/65/87.48



Dimanche 9 juin
Adler

Modellspielzeugmärkte Bourse d'échanges

Rheinsäle u. Hauptrestaurant
Köln (D)
02103-51133 et 0203-746327



Samedi 15 juin
de 14 à 18 h

CFC

Club ferroviaire du Centre
Section de Bruxelles
Réseau de FSR
Gare de Schaerbeek
Responsable : Jean-Luc Wyns

On travaille - Brocante

Gilbert Collin - 02/770.45.20 en soirée
Michel Broigniez - 010/65/87.48



Samedi 15 juin
à partir de 20.15 h

CFFL

Club ferroviaire
Froidmont-Locomotion

Projection de films (16 mm) sur les Chemins de fer en Europe

par **Phil Dambly**

Chemin du Meunier
Rixensart (B)
Alain Defechereux - 02/654.05.79



Dimanche 16 juin
à partir de 8 h

Bourse «en tout genre»

Woluwé-Saint-Lambert



**Comité de la section de
Bruxelles
et
Responsables de FSR**

Guy Bridoux

Coordinateur revue

02/374.88.93

Electronique, voitures ex-DB,
nouveau sur le marché du train
miniature

Michel Broigniez

Président de la section de Bruxelles

010/65.87.48

Chemins de fer suisses
(CFF, RhB, FO; BLS)

Gilbert Collin

Responsable du réseau FSR

02/770.45.20 en soirée

Electricité, électronique

Pierre Cooreman

Responsable du local FSR

02/460.13.40

Electricité, électronique, informatique

Roger Lefrancq

Responsable du local FSR

02/523.15.97

Victor Lognard

Responsable du local FSR

02/215.91.63

Jean Mathurin

Trésorier de la section de Bruxelles

à contacter lors des réunions

Tout ce qui a rapport avec la quincaillerie
(visserie, outillage, etc...)

Jean-Pierre Tramasure

Responsable pour les expositions

010/41.54.91 - 02/516.94.73

Atelier de modélisme,
alimentation mixte 2 et 3 rails,
prêt de documentation

Charles Tubach

Responsable du réseau de FSR

02/380.58.16

Guy Tyteca

Responsable du local FSR

067/67.02.46

Chemins de fer à voie étroite (Europe et
USA), LGB, HOm,
vapeur vive (voie de 600 mm)

Jean-Luc Wyns

Responsable du local FSR

02/428.95.88 en soirée

Réglementation SNCB, CFL,
matériel SNCB

Informations ferroviaires

Les camions qui jouaient aux locos

par Pierre Rasson

L'invention de la loco à vapeur a ouvert le champ à de nombreuses recherches en tout genre; des chercheurs essayaient de trouver (déjà) une solution permettant de transporter un petit nombre de voyageurs ou de marchandises sans utiliser un moyen de locomotion lourd et cher en énergie.

Léon Serpollet, en 1897, (inventeur de générateurs à vapeur instantanée) essaye une «automobile sur rails», un wagon motorisé léger et de faible encombrement en chauffe.

La guerre 1914 - 1918 devait accélérer ces installations. En effet, pour activer le mouvement des troupes et munitions au front, tous les moyens furent bons : omnibus parisiens, locomotives de tous pays, chevaux tirant des wagons, camions et automobiles bricolés pour tracter le maximum de matériels proches des premières lignes (voies utilisées principalement à l'écartement de 0,6 m.)

Lignes non rentables.

Les trains circulant à vide, les réseaux peu fréquentés, tout ceci n'est guère rentable !! Y compris la locomotive qui nécessite une préparation longue : nettoyage du foyer, allumage des feux... L'invention de l'autocar n'est-elle pas la solution ?

Dès la fin des hostilités (1918) c'est «Parckard» aux USA qui, en 1919, se lance dans la transformation d'ex camions de l'armée; équipés de boggies, ils sont mis en service sur la ligne San Francisco - Mont-Tamalpais.

En France, en 1920, on fit de même: sous le châssis d'un GMC, pris dans les surplus militaires, outre les roulements adéquats, on installa un système (breveté Tartary) qui permettait de retourner le véhicule sans utiliser un plaque tournante classique et encombrante.

Un nombre d'exemplaires semblables, auxquels sont attelées quelques remorques, sont mis en service dès 1921 par les tramways des Deux-Sèvres, de l'Aisne, en 1922, puis sur les lignes de l'Indre.

Berliet et Renault s'intéressent également à ce type d'engins; des autorails sont très vite mis sur le marché, permettant de transporter une trentaine de passagers grâce à des moteurs de 30 à 40 CV à 35 km/h., deux fois plus vite que les C.F. départementaux; on les voyait sur les lignes lyonnaises, des Renault dans le Cher et le Doubs, tandis que les De Dion - Bouton circulaient en région parisienne et en Normandie.

En 1924, la future RATP met au point, en 1924, un autorail Schneider et plusieurs modèles Renault - Scénia.

Des engins hybrides, les Saurer, circulent sur les lignes du Dauphiné; ils possèdent une caisse d'autocar derrière un long capot; l'essieu avant était un boggye à quatre petites roues - rail... dispositif que l'on retrouve sur de nombreux camions bricolés. L'avantage certain était la légèreté de ces engins par rapport aux locomotives à vapeur lourdes et poussives; ils offraient en plus une vitesse moyenne élevée, avec plus de sécurité par rapport aux routes mal entretenues.

Le mouvement s'étend à d'autres pays; Mack, Legland en Angleterre, Mercedes en Allemagne, Fiat en Italie...

En 1932, la société DUNLOP présente son «rail - route» : il s'agit d'une grosse voiture HOTCHKISS six cylindres carrossée en omnibus, circulant normalement sur route, permettant en quelques minutes de se transformer, de recevoir un système de guidage par galets, et de rouler sur voies ferrées, dans les meilleures conditions de confort, les roues étant sur pneus.

La Michelin

Oeuvre d'André Michelin, élaborée à partir d'un châssis bricolé d'un 40 CV Renault. Dès 1931, Michelin - Panhard réalise quatre engins, appelés «Micheline», qui connaîtront une réelle longévité sur les réseaux de l'Etat et dans d'autres pays (Etats Unis, Indochine...)

Petite histoire de «Micheline»

En septembre 1929, André Michelin effectue un voyage en train de nuit et ne parvient pas à dormir à cause du martèlement des roues sur les jointures des rails. Sitôt rentré, il demanda à ses ingénieurs de trouver une solution «pneumatique» capable de rouler sur les rails. Un ou deux mois après, les premiers essais ont lieu dans la cour de l'usine, sur le châssis d'un 40 CV Renault bricolé avec des pneus recevant sur leur côté interne une flasque de guidage. De là, les fameuses «Micheline».

Une micheline expérimentale, sur base Hispano-Suza effectue le trajet Paris - Deauville en 2.03 h soit une moyenne de 107 km/h en septembre 1931. Les trains classiques rapides plafonnaient à 85 km/h!

Aujourd'hui

Le camion sur rail n'a pas tout à fait disparu.

Aux Etats Unis, on rencontre des véhicules de marque HOLMES, CCC, PETTIBONE... En Allemagne, des UNIMOG - MERCEDES, en Suisse des MOWAG, des RAILTEC, en Hollande des NOORD NM, en Suède des VOLVO-RAIL SYSTEM et SCAN tandis qu'en France, les véhicules sont des DESQUENNE ET GIRAL, puis VERAROSINPAR, des BRIMONT Hérités de LATIL...

Les sociétés se sont spécialisées et se sont substituées aux bricoleurs d'antan. Les cahiers des charges sont devenus plus précis et plus complexes, rendant difficilement abordable ce type de véhicule. Exemple : le démontage et remontage des roues n'est plus accepté aujourd'hui et est remplacé par des systèmes hydrauliques onéreux.

Le vieux rêve du camion conteneur polyvalent et amortissable reste malheureusement difficilement réalisable...!

Qui relance le défi ?

Comité de la section «Centre» et Responsables des réseaux

Jean-Marie Boone

Commissaire

Richard Debliquit

Vice-président

Responsable des rapports avec les administrations et de l'organisation des journées Vapeur vive

064/21.18.81

Rue Donat, 28
7110 - Houdeng-Goignies

Jean-Luc Francq

Président de la section Centre

Responsable des Animations en gare et de la bibliothèque

064/44.25.71

Avenue Churchill, 18
7140 - Morlanwelz

Patricia Francq - De Nutte

Trésorière

064/44.25.71

Avenue Churchill, 18
7140 - Morlanwelz

Serge Gailliez

Responsable des réseaux

Henri Haube

Responsable des rapports avec les autres associations, du fichier des membres et du secrétariat

064/22.51.23

Rue Docteur Grégoire, 51
7100 - La Louvière

Pierre Hautefin

Vice-président

Responsable modélisme

064/44.99.60

Rue Argentin, 1
7140 - Morlanwelz

Marc Pater

Commissaire

064/28.31.57

Rue Henri Léonard, 50
7170 - La Hestre

Raphaël Renuart

Responsable des réseaux

Frank Wéry

Responsable des réseaux



Une version moderne mais très spécialisée d'un engin rail-route : un locotracteur pour la manoeuvre de rames EUROSTAR et autres TGV, ci-dessus

Attelage TGV sur l'engin rail-route de manoeuvre «CHARIOTRAC», ci-dessous

Forest décembre 1995 - photo Guy Bridoux.

Voir aussi l'article de Pierre Rasson, en page 22

